

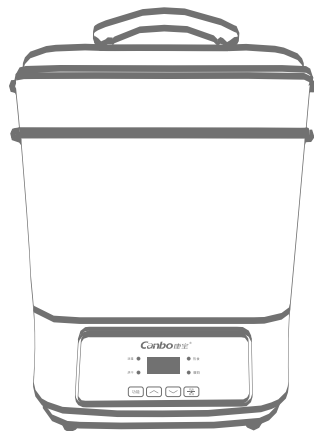
Canbo 康宝®

奶瓶消毒器 BOTTLE STERILIZER

INSTRUCTION MANUAL

产品使用说明书

产品型号：XZD10-EB26



使用产品前，请仔细阅读本使用说明书。请妥善保管本使用说明书，本说明书中技术规格参数如有变动恕不另行通知。

广东康宝电器股份有限公司

本产品由中国平安财产保险股份有限公司全国承保

Canbo 康宝®

— 引领健康新生活 —

关注康宝官方微信



扫描快速报安装、维修

官方网址

CANBO.CN

全国服务热线

400 700 0818

广东省佛山市顺德区杏坛镇齐新路268号

528325

0757-27771526

www.canbo.cn

0757-27773237

kbcd_service@canbo.cn

* 本说明书部分图片为示意图，仅供参考，若图片与实物不符，以实物为准。
(2020.07版)

目录

CONTENTS

重要注意事项	01
产品信息	02
产品示意图	03
面板说明	04
使用说明	05
消毒	05
烘干	06
消毒+烘干	07
热食	08
暖奶	10
清洁和维护	12
故障排除	12
售后服务	13
环保清单	13
有害物质限制使用标识表	14
产品保修卡	15
产品维修记录表	16

产品安装维修记录表

产品名称		产品型号		
安装单位		安装日期		
产品条形码（填写）				
维修日期	故障内容		维修单位	维修员
	故障情况	更换配件		

注意事项:

保修期内产品维修完后, 由维修人员填写《产品安装维修记录表》中产品维修的内容。

重要注意事项

- 使用此产品时, 请仔细阅读使用说明书。
- 接通电源前, 请先检查本产品所标识的电压是否与您家中的电压相符。若不相符, 请不要使用本产品, 并联络您购买产品的商店。
- 电源线、插头或其它电器零件有任何损坏时, 不可继续使用本产品。必须联系产品经销商或贵处特约服务部进行维修。
- 如果电源软线损坏, 为了避免危险, 必须由制造商、其维修部或类似的专业人员更换。
- 电源线不可悬挂在桌子边缘或者接触高温表面, 以防损坏电源线。
- 本产品不可放置于高温的燃气或电热火炉上或旁边使用。
- 请不要在无水状态下进行干烧, 这样易损坏发热体。
- 操作本器具时, 切勿勿与其它大功率的器具同时操作。
- 勿将水槽浸入水或其它液体中, 以免发生火灾、漏电或危及人身安全。
- 若使用过程中水槽里水量太少或不小心中干烧时, 应及时地拔下电源线插头。然后冷却15分钟, 再注入冷水。
- 若使用过程中水槽里水量太少或不小心中干烧时, 应及时地拔下电源线
- 当消毒器的其它组件冷却下来时, 水槽内的水仍会很热, 请小心操作。
- 使用时, 应将本机放置于平稳及儿童不易触及的地方, 不要让儿童靠近产品拉扯电源线或敲击消毒器, 以防消毒器翻倒伤人或损坏消毒器。
- 器具不打算由存在肢体、感官或精神能力缺陷或缺少使用经验和知识的人(包括儿童)使用, 除非有负责他们安全的人对他们进行与器具使用有关的监督或指导。
- 应照看好儿童, 确保他们不玩耍本器具。
- 在没有监管的情况下, 清洗以及维护器具的工作不应该由小孩来做。

重要注意事项

- 不要接触发热的水槽、水槽中的发热体、顶盖等高温部分，以免被烫伤。
- 当消毒器工作时，最好不要移动消毒器；若确需移动，应十分小心，以免被烫伤。
- 不可使用非生产厂家所推荐的零配件，以免引起火灾、漏电或造成其它伤害。
- 不用或准备清洗时，请拔下电源插头；清洗前必须让消毒器先冷却。
- 本产品不可在户外使用。
- 阅读后请保存好使用说明书以备日后使用。

产品信息

产品规格

品名	奶瓶消毒器	产地	中国 广东
型号	XDZ10-EB26	制造年份	标示于包装或产品本体上
使用电源	220V~ 50Hz	包装	1台装
消毒功率	600 W	建议使用环境	请于室内使用
烘干功率	180 W	建议室温	15°C ~ 30°C
执行标准	GB 4706.1-2005 GB 4706.19-2008	建议湿度	50% ~ 80%

康宝产品保修卡

NO.:

产品型号: _____ 机身条形码: _____

发票号码: _____ 购买日期: _____

用户姓名: _____ 电话号码: _____

住 址: _____

- 一、康宝产品保修卡随每台产品附带，由顾客妥善保管，以作产品保修凭证，遗失不补。我司将按照《中华人民共和国消费者权益保护法》的有关规定为您提供优质的服务。
- 二、康宝产品保修规定
 - 1、我公司产品整机包修一年。非产品质量问题不在包修范围内。
 - 2、包修期是以购机发票的日期开始计算，如果无法出示发票则以产品安装日期为准，未记录安装日期的则以产品流水码查询出厂日期加90天作为包修计算日期。
 - 3、家用产品用于商业用途包修期为6个月。
 - 4、下列情况不属于免费包修服务范围，我公司可向您提供有偿收费服务：
 - (1) 不能提供有效购机票据；
 - (2) 没有按照说明书的要求安装或使用而造成产品故障；
 - (3) 自行维修、保养或使用不当造成损坏；
 - (4) 非产品质量问题，属人为造成的损坏；
 - (5) 不可抗力因素导致产品损坏。
 - 5、不属于免费维修范围的产品将按照包修期外的标准收费。
 - 6、维修时请出示《康宝产品安装维修卡》及购机有效票据。
- 三、如用户对本公司特约维修单位提供的服务不满意，可直接向本公司售后服务部投诉。
- 四、最终解释权归广东康宝电器股份有限公司。

全国服务热线：4007000818

产品有害物质限制使用标识表

依据中华人民共和国《电器电子产品有害物质限制使用管理办法》规定，列出电器电子产品中可能含有的有毒有害物质或元素的名称含量于以下表格中



部件名称	有毒有害物质或元素					
	铅 (Pb)	汞 (Hg)	镉 (Cd)	六价铬 (Cr(VI))	多溴联苯 (PBB)	多溴二苯醚 (PBDE)
塑料壳	○	○	○	○	○	○
电源线	○	○	○	○	○	○
风机	○	○	○	○	○	○
发热盘	○	○	○	○	○	○
硅胶类	○	○	○	○	○	○
橡胶类	○	○	○	○	○	○
螺钉	○	○	○	○	○	○
包装、贴纸	○	○	○	○	○	○
其他	○	○	○	○	○	○

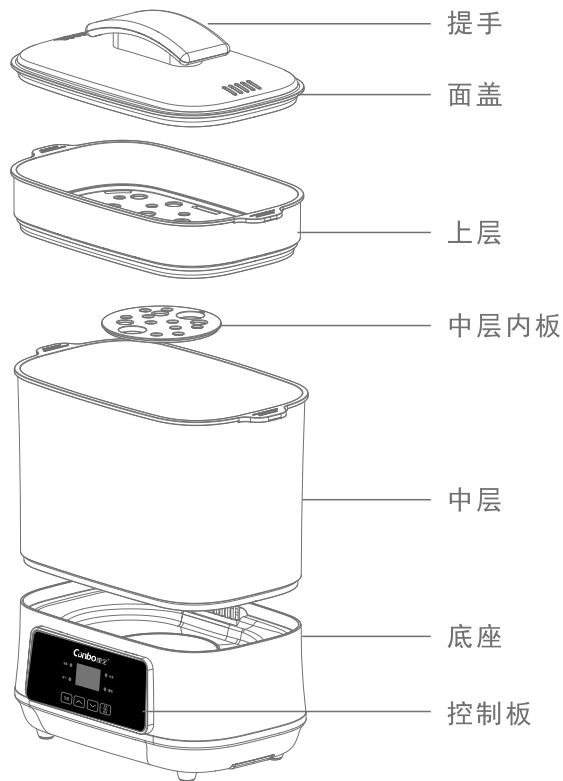
表格依据SJ/T 11364的规定编制。

○：表示该有毒有害物质在该部件所有均质材料中的含量均在GB/T26572规定的限量要求以下。

✘：表示该有毒有害物质至少在该部件的某一均质材料中的含量超出GB/T26572规定的限量要求。

有害物质说明：我公司产品所使用材质中有害物质元素含量已遵循有害物质限量标准GB/T26572的限量要求，其中部件标“✘”的表示因全球技术水平的发展还无法实现有害物质元素含量的替代。我公司将根据全球技术发展，努力实现有害物质的替代，如因技术发展的及材料中有害物质环保升级，将会编入新版说明书。

产品示意图



(仅供家庭使用)

面板说明



1. “开始/取消”键：控制工作状态选择功能后，轻按一次启动，工作中轻按一次取消；
2. “功能”键：选择相对应功能：消毒、烘干、暖奶、热食4个模式；
3. “^”键：可以在烘干、消毒的烘干模式里增加烘干时间；可以暖奶模式里增加设定温度（暖奶最高80℃）；
4. “v”键：可以在烘干、消毒的烘干模式里减少烘干时间；可以暖奶模式里减少设定温度；“暖奶”键--启动暖奶模式，设定温度默认45℃。



配中层



配上层

售后保修

- 1.您的奶瓶消毒器若有异常，不能正常使用时，请您与本公司售后服务部联络，我们将会热情地为您服务
- 2.请用户不要撕去奶瓶消毒器上的出厂编号，以便维修人员核实记录，多谢您的合作！

环保清单

食品接触材料信息表

请根据说明书要求正常使用本产品

本产品符合相应食品安全国家标准要求，食品接触材料及其执行标准符合性信息说明如下：

部件名称	材质	执行标准
发热盘	SUS304	GB 4806.9-2016
面盖	PP	GB 4806.7-2016
中层	PP	GB 4806.7-2016
上层	PP	GB 4806.7-2016
中层内板	PP	GB 4806.7-2016

注：本系列产品包含以上食品接触材料，部分机型可能不含个别材料请以实际产品为准

使用说明

要很长时间保温，建议可先在奶瓶内注入温开水，然后放在器具内进行恒温加热，待食用时再加入奶粉搅拌。

清洁和维护

1. 清洁产品之前，必须先将电源插头拔掉，并待其冷却。
2. 切勿将中层浸入水中进行清洗。
3. 消毒器的内表面、顶盖、上托盘及下托盘可用清洁剂洗涤，然后用清水冲洗干净；机身外表面可以用微湿软布进行清洁。禁止使用腐蚀性洗涤剂、带化学研磨粉状的清洁剂或坚硬的金属丝网刷进行清洗，因为这样会损坏机器表面，影响使用寿命，更会导致安全隐患。
4. 不要使用锋利物品或金属器皿接触加热底盘中心的机器部件！这会有触电危险。
5. 产品长时间不使用时，请清洁干净，装入包装箱中，放于通风和干燥的地方，以免受潮，影响使用。

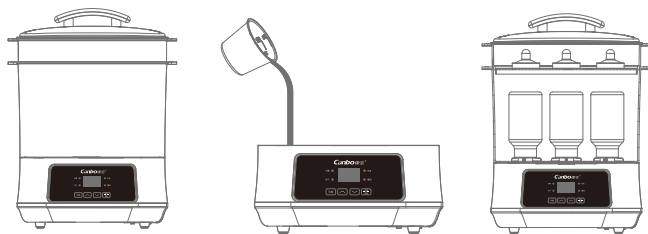
故障排除

故障现象	可能原因	解决方法
机器不工作	1. 电源线未插好 2. 水箱内无水干烧温控动作好	1. 将电源线重新插好 2. 将水箱内的水加到最高位等10分钟后再启动
开始使用时发出难闻气味	发热盘最初使用的正常现象	使用几次后气味会消除
使用过程中停机	产品因为长时间工作水箱内的水烧干自动保护	将水箱内的水加到最高位等10分钟后再启动
发出异常的咔咔声	风机损坏	送回经销商处维修

使用说明

消毒

1. 将消毒器的面盖、上层、中层及中层内板取出。
2. 加入120毫升的纯净水，水槽的最大容量为150毫升。
 - (1) 消毒时间取决于加入的水量，加入的水量越多，消毒时间越长。
 - (2) 建议您不要使用矿泉水，因为此类水中所含的矿物质会导致水槽内聚积水垢。
3. 将奶瓶倒置于中层上，放入主机上，每次最多能消毒6个奶瓶。



注意：

- (1) 仅将适合高温蒸煮的物品放到消毒器中，放入之前请确认器具能够承受100度的高温，以防止器具变形或产生有害物质。
- (2) 消毒奶瓶和其它物品前，请先将它们洗干净。
- (3) 请确保完全拆卸所有需要消毒的部件，并将其零散地放入消毒腔，尽量避免重叠，以确保消毒充分。
- (4) 有容腔的部件消毒时请将开口朝下以防消毒时积水。

使用说明

- 插上电源，听到“滴”的一声。
- 打开“电源开关”，接着按二下“功能按钮”，听到“滴”的一声，选定功能后，轻按一次“开始/取消”键启动，指示灯常亮，器具开始消毒。

注意：工作过程中，如果想取消消毒，只需再按“开始/取消”一次即可。

- 消毒完成时，蜂鸣器响一声，指示灯灭。
- 关闭“电源开关”，等器具冷却后，打开顶盖，用夹子把奶瓶和其它附件从消毒腔内取出。
 - 取下面盖之前，务必等到产品冷却。
 - 请小心，热蒸汽可能从消毒器中冒出。
 - 接触消毒后的物品之前，请确保彻底洗净双手。
 - 小心消毒后的物品可能仍然很烫。
- 拔下产品的电源插头，等待产品完全冷却。
 - 完成一个使用周期后，为延长产品使用寿命，建议等待10分钟，待产品冷却下来后再开机使用。
 - 要开始新的消毒过程，需将水槽倒空，加入新鲜水。

烘干

- 将消毒器的面盖、上层、中层及中层内板取出。
- 将奶瓶倒置于下托盘上，放入消毒腔，每次最多能消毒6个奶瓶。
- 将奶嘴、奶瓶盖等附件放置于上托盘后放入消毒腔并盖好顶盖。

注意：

- 仅将适合高温蒸煮的物品放到消毒器中，放入之前请确认器具能够

使用说明

- 仅将适合高温蒸煮的物品放到消毒器中，放入之前请确认器具能够承受100度的高温，以防止器具变形或产生有害物质。（最好食物不要放在容器内，直接放在中层内）
 - 奶瓶暖奶前，请先将它们洗干净。（一次只能放一个奶瓶）
 - 把需要暖奶的奶瓶将其平放于中层中孔内，直接接触到发热盘，以确保加热充分。
- 插上电源，听到“滴”的一声。
 - 打开“电源开关”，接着按4下“功能按钮”，听到“滴”的一声，再轻按“开始/取消”键一次启动，指示灯常亮，器具开始加热，默认设定水温为45°C “^” “v” “v” 键可以调节设定温度（37°C - 80°C度之间），到达设定水温后，持续恒温；暖奶建议的调节温度不超过50度。

注意：工作过程中，如果想取消暖奶，只需再按“开始/取消”一次即可

- 暖奶完成时间为20分钟，听到“滴”一声，暖奶灯由长亮变为闪烁，如不取出奶瓶，机器继续暖奶保，最长保温时间为12小时，自动停机。
 - 取下面盖之前，请小心，热蒸汽可能从消毒器中冒出。
 - 小心热后的物品很烫，不能直接用手接触，以免烫伤。
- 拔下产品的电源插头，等待产品完全冷却。
 - 完成一个使用周期后，为延长产品使用寿命，建议等待10分钟，待产品冷却下来后再开机使用。
 - 要开始新的消毒过程，需将水槽倒空，加入新鲜水。

温馨提示：

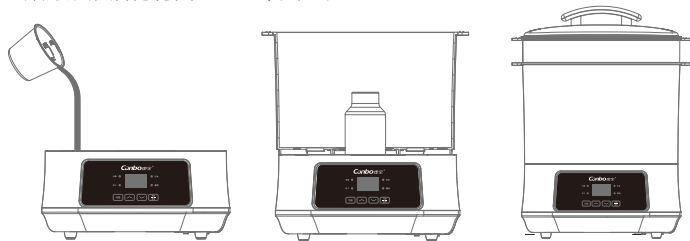
- 如若使用玻璃壶暖奶时，请将中层内板放置在发热盘上，再将玻璃壶放置在中层内板上，然后加入适量水，再启动暖奶功能。能避免玻璃壶在加热时因为液体压强的原因与发热盘发出砰砰砰的噪音。
- 请通过显示屏查看食物的温度数值，确定食物温度不超过正常值。
- 食物不应加热太长时间，长时间加热会使奶或者食物变质，建议加热不超过2小时，若需

使用说明

- (1) 取下面盖之前，请小心，热蒸汽可能从消毒器中冒出。
- (2) 小心热后的物品很烫，不能直接用手接触，以免烫伤。
8. 拔下产品的电源插头，等待产品完全冷却。
 - (1) 完成一个使用周期后，为延长产品使用寿命，建议等待10分钟，待产品冷却下来后再开机使用。
 - (2) 要开始新的消毒过程，需将水槽倒空，加入新鲜水。

暖奶

1. 将消毒器的面盖、上层、中层及中层内板取出。
2. 加入100毫升纯净水，水槽的最大容量为150毫升。
 - (1) 暖奶时间取决于加入的水量，加入的水量越多，消毒时间越长。
 - (2) 建议您不要使用矿泉水，因为此类水中所含的矿物质会导致水槽内聚积水垢。
3. 加完水后将中层放入主机上然后将暖奶的奶瓶放中层中间，（注意：中层内板及上层不再放入）。
4. 放好奶瓶后再将面盖盖入中层上。



注意：

使用说明

- 承受100度的高温，以防止器具变形或产生有害物质。
- (2) 烘干奶瓶和其它物品前，请先将它们洗干净。
 - (3) 请确保完全拆卸所有需要消毒的部件，并将其零散地放入消毒腔，尽量避免重叠，以确保消毒充分。
 - (4) 有容腔的部件消毒时请将开口朝下以防消毒时积水。
 4. 插上电源，听到“滴”的一声。
 - 1). 打开“电源开关”，接着按三下“功能按钮”，听到“滴”的一声，轻按一次“开始/取消”键启动，指示灯常亮，器具开始烘干，烘干时间为40分钟。

注意：工作过程中，如果想取消烘干，只需再按“开始/取消”一次即可。

5. 烘干完成时，蜂鸣器响两声，重复三次，指示灯灭。
6. 关闭“电源开关”，等器具冷却后，打开面盖，用夹子把奶瓶和其它附从消毒腔内取出。
 - (1) 取下面盖之前，务必等到产品冷却。
 - (2) 请小心，热蒸汽可能从消毒器中冒出。
 - (3) 接触烘干后的物品之前，请确保彻底洗净双手。
 - (4) 小心烘干后的物品可能仍然很烫。
7. 拔下产品的电源插头，等待产品完全冷却。
 - (1) 完成一个使用周期后，为延长产品使用寿命，建议等待10分钟，待产品冷却下来后再开机使用。

消毒+烘干

1. 按照“消毒”章节的第1-5步操作。

使用说明

2. 打开“电源开关”，接着按一下“功能按钮”，听到“滴”的一声，选定功能后，按一次“开始/取消”键，指示灯常亮，器具开始消毒。
3. 消毒完成时，蜂鸣器响两声，器具自动进入烘干状态，烘干时间标准时间为40分钟。烘干过程中，指示灯保持常亮。

注意：工作过程中，如果想取消消毒/烘干，只需再按“开始/取消”一次即可

4. 消毒/烘干完成时，蜂鸣器响长鸣一声，指示灯灭回到待机状态。
5. 关闭“电源开关”，等器具冷却后，打开面盖，用夹子把奶瓶和其它附件从消毒腔内取出。

- (1) 取下面盖之前，务必等到产品冷却。
- (2) 请小心，热汽可能从消毒器中冒出。
- (3) 接触烘干后的物品之前，请确保彻底洗净双手。
- (4) 小心烘干后的物品可能仍然很烫。

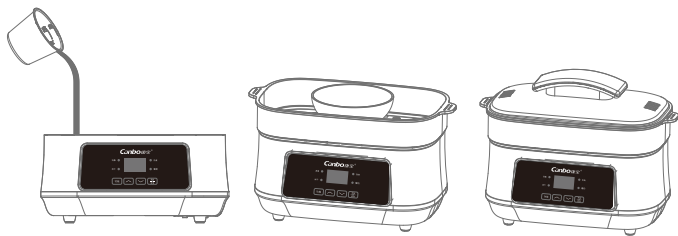
6. 拔下产品的电源插头，等待产品完全冷却。
 - (1) 完成一个使用周期后，为延长产品使用寿命，建议等待10分钟，待产品冷却下来后再开机使用。
 - (2) 要开始新的消毒过程，需将水槽倒空，加入新鲜水。

热食

1. 将消毒器的面盖、上层取出。
2. 加入120毫升纯净水，水槽的最大容量为150毫升。
 - (1) 热食时间取决于加入的水量，加入的水量越多，热食时间越长。（食物多加水量就多，但不能超过150毫升）。
 - (2) 建议您不要使用矿泉水，因为此类水中所含的矿物质会导致水槽内聚积水垢。

使用说明

3. 加完水后将上层放入主机上，然后把需要加热的食物（容器）放在中层上。
4. 放好食物后再将面盖盖上。



注意：

- (1) 仅将适合高温蒸煮的物品放到消毒器中，放入之前请确认器具能够承受100度的高温，以防止器具变形或产生有害物质。（最好食物不要放在容器内，直接放在上层内）
 - (2) 食物和其它物品前，请先将它们洗干净。
 - (3) 请确保完全所有需要加热的食物，并将其平放于上层内，尽量避免重叠，以确保加热充分。
5. 插上电源，听到“滴”的一声。
 6. 打开“电源开关”，接着按5下“功能按钮”，听到“滴”的一声，再按一次开始/取消键启动，指示灯常亮，器具开始加热，水烧开后器具自动恒温保证到70度以上，低于70度器具会自动加热。

注意：工作过程中，如果想取消热食，只需再按“开始/取消”一次即可

7. 食物加热完成后，打开面盖，用夹子把食物和其它附件从消毒腔内取出。