

Canbo 康宝

ZTD35 A系列

# 衣物除菌烘干机 使用说明书

(使用产品前请仔细阅读本使用说明书，并妥善保存)

1

地址：广东省佛山市顺德区杏坛镇齐新路268号

电话：(0757) 27771526

传真：(0757) 27773237

邮编：528325

<http://www.canbo.cn>

E-mail:kbcd\_service@canbo.cn

(如有更改，恕不另行通知)

广东康宝电器股份有限公司

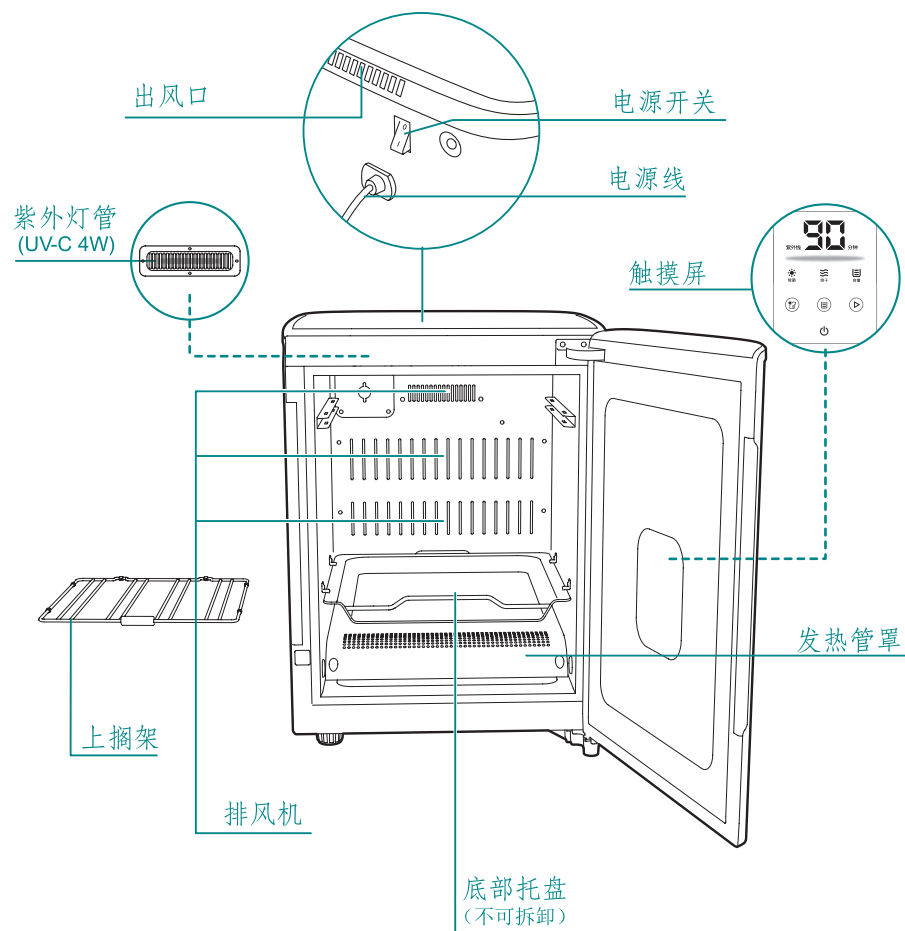
本产品由中国平安财产保险股份有限公司全国承保

感谢您使用康宝衣物除菌烘干机。

康宝衣物除菌烘干机以中温紫外线方式除菌、烘干，是家庭、幼儿园、美容美发室等场所的衣物除菌、烘干、存放的理想器具。

## 目次

一、各部件名称	1
二、注意事项	2
三、安装方法	4
四、产品特点	3
五、使用方法	3
六、适用范围	4
七、主要技术参数	6
八、维修与服务	7



(此图只作示意，具体以实物为准)




## 二、

### 注意事项

#### 警告

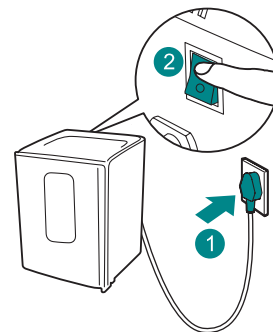
- ◆ 衣物不能放置在发热管罩的表面。

#### 注意事项

 注意	电源插座必须有可靠的接地线，用户不得擅自改插头，禁止无接地运行；
	使用过程中，出现异常情况(如异常噪音、气味、温度升高、烟雾等)应立即拔掉产品的电源插头，并通知康宝电器维修中心或代理商安排检查维修，待故障原因排除后方可再使用；
	如出现故障，切勿自行修理，应尽快通知康宝电器维修中心或代理商安排检查维修；
	若紫外线灯管损坏，必须由康宝电器维修中心或代理商安排专业人员来更换相同功率和波长的紫外线灯管；
	使用过程中，如发现不经过任何透光物体可直接看到紫外线灯管所发出的光线时，应马上停止使用，尽快通知康宝电器维修中心或代理商安排检查维修；
	保养维护时，应首先拔下电源插头，确保完全断开电源；
	如果器具的电源软线损坏，必须由康宝电器维修中心或代理商安排专业人员来更换；
本器具的安全使用年限为10年(自购机之日起计算)，若维护保养良好，可延期至15-20年；	
 禁止	工作过程中，请勿触摸门体，以免烫手；
	不要把出风口堵住；
 提示	特殊使用人群(如儿童等)禁止使用本器具；
	废旧器具的处理方法：对于超出安全使用年限或不具备维修价值的废旧器具，请交给符合资质的回收企业、家电经销商或售后服务机构处理，用户不应擅自丢弃和从事拆解活动。

## 三、

### 安装方法



- ◆ 本产品适合放置在客厅内的地面上，如不平，可调整底部箱脚至平稳为止；
- ◆ 电源插座的间距应控制在1m以内，产品只能使用带接地插座；
- ◆ 背部电源开关向上按为通电，向下按断电。

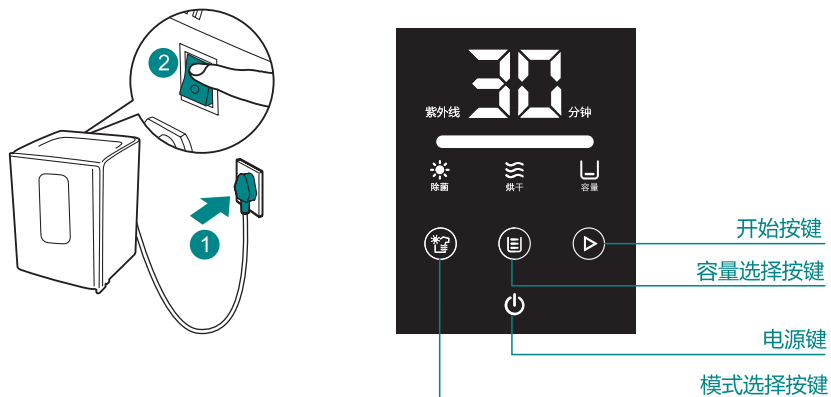
## 四、




### 产品特点

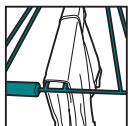
- ◆ 双风机对流360°烘干，高效节能，紫外线和热风双重除菌，无死角；
- ◆ 触控式智能控制，可根据不同衣物选择不同档位；
- ◆ 过热，过载，防紫外线泄露等多重安全防护。

## 五、

### 使用方法



- ◆ 插上电源，打开衣物柜后面的开关，衣物柜进入待机状态；
- ◆ 按开关按钮，衣物柜进入开机状态；
- ◆ 默认为除菌模式，再按一下“”，为除菌加烘干模式，两种模式可同时进行；
- ◆ 按“”，选择所需要的容量；
- ◆ 再按“”开始按钮，衣物柜开始工作。



上搁架仅用于悬挂衣物。为了在更短的时间内达到所要的结果，应避免衣物堆叠。



底部托盘不可拆卸。不要在底部托盘下面即发热管罩上面放置任何衣物。



在使用除菌功能时，可以将衣物分散摊放或折叠起来上下叠放在托盘上，每个托盘不要叠放3件以上的衣物。对于较厚衣物，可以拆掉中间两个托盘，只使用上搁架悬挂衣物，以便更快达到除菌效果。



在使用除菌加烘干功能时，请拆掉中间两个托盘，只使用上搁架来悬挂衣物。对于较长衣物，可以展开铺在搁架上，以便更快达到效果。

## 六、

### 适用范围

本产品不适合以下产品：



耐热性较低的面料，如皮革、毛皮、塑料、丝绸或类似面料；



鞋子、书本、电子设备；

模式	容量/时间	推荐数量	衣物放置
除菌	 30分钟	3件婴儿衣物和一件小物件。	
	 45分钟	4件婴儿衣物和2件小物件。	
	 60分钟	5件婴儿衣物和3件小物件。	
除菌加烘干	 30分钟	1件婴儿衣物。	
	 60分钟	2件婴儿衣物和1件小物件。	
	 90分钟	4件婴儿衣物和1件小物件。	

## 七、

### 主要技术参数

产品型号	ZTD35A
产品特征	1
电 源	220V~ 50Hz
额定输入功率	640 W
容 积	35 L±5%
发热管有效使用寿命	≥3000 h
烘干温度	70°C <sup>+20</sup> / <sub>-10</sub> °C
工作时间(负载)	≥30 min
净 重	13.1kg
外形尺寸(长×宽×高)	400 mm×440 mm×500 mm
执行标准	GB 4706.1—2005 GB 4706.60—2008

## 八、

### 维修与服务

#### 日常维护保养

- ◆ 定期使用，每周至少使用一次，可有效避免细菌滋生。
- ◆ 宜经常清洁。清洁时应彻底断电后，用湿毛巾蘸少许中性清洁剂，轻轻擦去机内外污渍，再用干净的湿毛巾擦去清洁剂。
- ◆ 如果使用过程中出现异常现象，应立即停止使用并拔掉电源插头，请专业人士对本机进行拆卸检修。

## 故障处理

问题	原因分析	解决方法
水集中在产品底部，或者产品在运转时漏水。	您放入了滴水的衣物。运转时漏水。	关闭产品，等待其冷却。取出衣物，然后用干布擦去集中的水。先从衣物中挤去额外的水，再将其放入产品中。
衣服未烘干。	放入衣物过多，或者设定的时间过短；	放入少量衣服或选择更长的时间。由于衣物的类型、尺寸、面料和初始含水量都不相同，可以尝试不同的时间设置；
	您将湿衣物放在托盘上。	请只使用上搁架悬挂衣物。
	有东西遮住了出风口。	产品运转时不要遮住出风口。
按下开始按钮后产品未开始运转。	您未选择衣物容量。	请按容量按钮选择相应的衣物容量。
	门没有关好。	关好门，然后再次按开始按钮。
触摸屏无反应或不灵敏。	您戴着手套或使用其他物体触摸屏幕。	请只使用手指触摸屏幕。
	屏幕上有杂质（如灰尘）造成屏幕无反应。	用干布从屏幕上擦去杂质。
	您在产品运转时按下了“模式”、“容量”或“开始”按钮。	这些按钮有意设计为在产品运转时没有反应。这是为了防止意外按下这些按钮，造成运转中断。
	您在门打开或未关好时按下了任意按钮。	为确保安全，这些按钮有意设计为在门打开时即使按下也无反应。请关好门。
错误消息“E1”显示并发出蜂鸣声。	某个部件不起作用。	关闭电源开关。让产品冷却 5 分钟。重新启动本产品并查看错误信息是否消失。如果错误消息没有消失，请与康宝维修中心或代理商联系。
错误消息“E2”显示并发出蜂鸣声。	衣物挡住了通风口。	关闭电源开关。取出所有衣物。让产品冷却 5 分钟。重新启动本产品。此时错误消息应该消失。如果错误消息没有消失，请与康宝维修中心或代理商联系。

#### 维修服务

- ◆ 产品自购买日起一年内非人为造成的内部故障，本公司给予免费维修服务；
- ◆ 因使用不当，保养不善而损坏者，仍予以维修方便。请用户不要撕去本机上的出厂编号，以便维修人员核实记录；
- ◆ 要求维修服务请与本公司售后服务部联络。

## 康宝产品保修卡

NO.:

产品型号: \_\_\_\_\_ 机身条形码: \_\_\_\_\_

发票号码: \_\_\_\_\_ 购买日期: \_\_\_\_\_

用户姓名: \_\_\_\_\_ 电话号码: \_\_\_\_\_

住 址: \_\_\_\_\_

一、康宝产品保修卡随每台产品附带，由顾客妥善保存，以作产品保修凭证，遗失不补。

二、康宝产品包修规定

- 1、我公司产品的包修期为一年，包修期内我公司负责免费维修。
- 2、包修期的判断：包修期的起始日以有效票据的购买日期为准，如果无法出示有效票据，则以产品条形码查核出厂日期加15天为起始包修日期。
- 3、包修期内，如发生下列其中之一情况，均不属于免费维修范围：
  - (1) 不能提供有效购机票据；
  - (2) 没有按照说明书的要求安装或使用而造成产品故障；
  - (3) 自行维修、保养或使用不当造成损坏；
  - (4) 非产品质量问题，属人为造成的损坏；
- 4、不属于免费维修范围的产品将按照保修期外的标准收费。
- 5、维修时请出示《康宝产品安装维修卡》及购机有效票据。
- 6、质量问题的产品更换必须提供购机的有效票据复印件。

三、如用户对公司特约维修单位提供的服务不满意，可直接向本公司售后服务部投诉。

全国服务热线：4007000818

## 产品安装维修记录表

产品名称		产品型号		
安装单位		安装日期		
产品条形码（填写）				
维修日期	故障内容		维修单位	维修员
	故障情况	更换配件		

注意事项：

保修期内产品维修完后，由维修人员填写《产品安装维修记录表》中产品维修的内容。