

Canbo 康宝®

INSTRUCTION MANUAL

JP800系列

51M

破壁营养调理机 使用说明书

(使用产品前请仔细阅读本使用说明书，并妥善保存)



关注康宝官方微信




扫描快速报安装、维修


通讯地址:

广东省佛山市顺德区杏坛镇齐新路268号

 www.canbo.cn

 528325

 0757-27773237

 0757-27771526

(如有更改，恕不另行通知)

广东康宝电器股份有限公司

本产品由中国平安财产保险股份有限公司全国承保

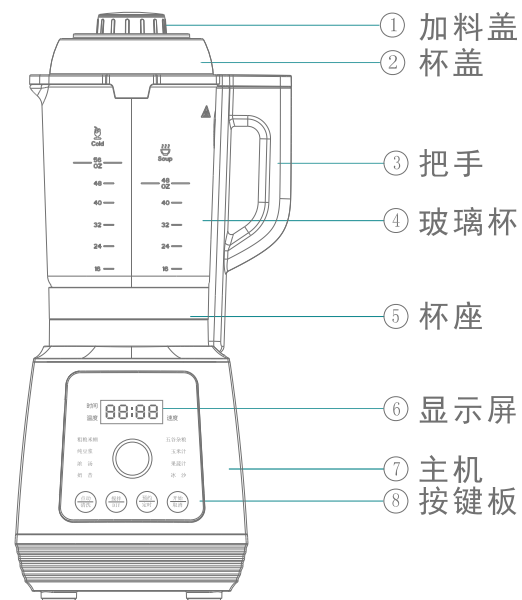
感谢您使用康宝破壁营养调理机。

为了便于您正确地操作本机器，在使用前请仔细阅读本说明书。请务必认真阅读“注意事项”，并妥善保管，以便日后查阅。

目录 DIRECTOR

一、产品结构	1
二、注意事项	2
三、使用方法	4
四、具体技术参数	8
五、电气原理图	8
六、保养与维护	9
七、常见故障识别与处理	10

产品结构 STRUCTURE



(此图只作示意，具体以实物为准)

装箱清单:

名称	数量	名称	数量
主机	1	杯盖	1
量杯	1	说明书	1
玻璃杯	1		

注意事项 ATTENTIONS



注意

使用的电源应是电压220VAC，可承载电流10A以上的线路。

使用前请确认所用电压和铭牌上额定电压一致。

刀片较锋利，应小心操作。

应避免接触任何运动部件，以免受伤或使产品受损。

拆卸玻璃杯部分零件之前要确保电源已断开。

使用本机时应有人监看，不要让小孩和无自理能力的人使用本机。

切勿在高温处使用。

切勿接触本机温度较高的地方，允许接触温度较低的把手及控制面板。

在加热模式时，请不要触摸玻璃杯体，以免被烫伤。

刚煮好的汤温度很高，请小心倒出，以免被煮沸的汤烫伤。

在不使用或清洁时请先拔去插头。

在安装或取下机器的部件及清洁前需先使机器冷却。

放入的食材不可超过杯体容量的最大刻度。

产品工作过程中，请勿提起杯体及禁止打开杯盖，以免中断正常工作。

在工作过程中请勿移动机器，避免食物溢出，造成烫伤、触电。

工作完毕，请待电机和刀片停止转动并确保断开电源后，再取下杯体。

在做某些果蔬饮品一段时间后杯盖有可能染色，属于正常现象，无损健康。

本产品采用高转速电机，粉碎时出现间歇忽快忽慢的声音属正常现象。

切勿让本电器空转，以免影响本机寿命。

切勿用本机做说明书规定以外的其他用途。

使用时请勿用热水制作。

本产品采用高转速电机，粉碎时噪音相对较大。

使用时请注意须把杯盖扣到保护开关上，否则机器无法启动。

本产品设有开盖保护，显示屏显示E2。

请勿在户外使用

本产品必须放置在平稳，可靠的工作台面上操作。



禁止

本产品适合于家庭使用，请勿用于商业用途。使用者必须严格按照说明书的指引使用，禁止个人在未经指引下随意拆装机器。

请勿将本产品靠近高温、强磁、易燃易爆气体（如天然气、沼气等）以防引起器件损坏或火灾。

请勿将主体和杯座外部放入水或其他液体中，也不能用水或其他液体冲洗，以防止漏电或器件损坏。

当电源线、插头破损或功能失效时请停止使用本产品。

禁止用湿手插/拔电源插头，避免引起触电。

禁止在无人看管的情况下使本产品工作。

禁止使用本产品以外的附件和配件，以免造成极其损坏而造成危险。



提示

产品工作时，严禁接触、电机等可动部件，以免受伤害或使产品受损。

产品应储存到儿童不易触及的地方，切勿让肌体不健全、感官或精神上障碍或缺乏相关经验和知识的人（包括儿童）使用或玩耍本产品。

请在水平台面上操作，请勿在地毯、毛巾等织物以及塑料、纸等易燃物上操作本产品。

为保证使用安全，避免对您或他人造成伤害或财产损失，请您务必遵守以上安全注意事项，不遵守安全警告而错误使用时可能导致事故发生。

本产品未考虑以下情况：

- ◆ 无人照看的幼儿和残疾人对器具的使用
- ◆ 幼儿玩耍器具的情况



注意

可能造成轻伤或者财产损失的事项



禁止

表示【禁止】内容



警告

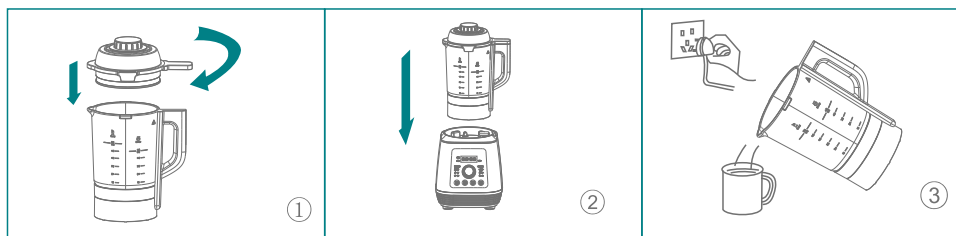
可能造成人员伤亡事项

使用方法 HOW TO USE

控制面板功能说明



操作示意图:



杯盖合上示意图

玻璃杯与主机组合示意图

运行结束示意图

程序操作功能说明

纯豆浆	根据食谱的比例将洗净的食材放入杯中，加水至您需要的水位线，按照图1、2进行操作后。通过旋钮选择“豆浆”程序，选定程序与“开始/取消”键同时闪烁，按“开始/取消”键即开始启动工作。开始工作后，选定程序与“开始/取消”键长亮，启动后不显示总时间，显示屏以走马灯的方式显示，待杯内热敏电阻测到沸腾后，倒计时显示剩余时间，约为32分钟。功能结束时，蜂鸣器鸣叫5声，回到待机状态。
粗粮米糊	根据食谱的比例将洗净的食材放入杯中，加水至您需要的水位线，按照图1、2进行操作后。通过旋钮选择“粗粮米糊”程序，选定程序与“开始/取消”键同时闪烁，按“开始/取消”键即开始启动工作。开始工作后，选定程序与“开始/取消”键长亮，启动后不显示总时间，显示屏以走马灯的方式显示，待杯内热敏电阻测到沸腾后，倒计时显示剩余时间，约为32分钟。功能结束时，蜂鸣器鸣叫5声，回到待机状态。
玉米汁	根据食谱的比例将洗净的食材放入杯中，加水至您需要的水位线，按照图1、2进行操作后。通过旋钮选择“玉米汁”程序，选定程序与“开始/取消”键同时闪烁，按“开始/取消”键即开始启动工作。开始工作后，选定程序与“开始/取消”键长亮，启动后不显示总时间，显示屏以走马灯的方式显示，待杯内热敏电阻测到沸腾后，倒计时显示剩余时间，约为32分钟。功能结束时，蜂鸣器鸣叫5声，回到待机状态。
浓汤	根据食谱的比例将洗净的食材放入杯中，加水至您需要的水位线，按照图1、2进行操作后。通过旋钮选择“浓汤”程序，选定程序与“开始/取消”键同时闪烁，按“开始/取消”键即开始启动工作。开始工作后，选定程序与“开始/取消”键长亮，启动后不显示总时间，显示屏以走马灯的方式显示，待杯内热敏电阻测到沸腾后，倒计时显示剩余时间，约为32分钟。功能结束时，蜂鸣器鸣叫5声，回到待机状态。
果蔬汁	在待机状态，通过旋钮，选择“果蔬汁”功能，果蔬汁指示灯闪烁，按下“开始/取消”键进入功能，“果蔬汁”指示灯常亮。果蔬汁功能默认时间2分钟，全功率搅打2分钟；功能模式下，只响应“开始/取消”键。功能结束时，蜂鸣器鸣叫5声，对应功能指示灯闪烁。
奶昔	在待机状态，通过旋钮，选择“奶昔”功能，奶昔指示灯闪烁，按下“开始/取消”键进入功能，“奶昔”指示灯常亮。奶昔功能默认时间30秒，全功率搅打30秒；功能模式下，只响应“开始/取消”键。功能结束时，蜂鸣器鸣叫5声，对应功能指示灯闪烁。

冰沙	在待机状态，通过旋钮，选择“冰沙”功能，冰沙指示灯闪烁，按下“开始/取消”键进入功能，冰沙指示灯常亮。冰沙功能默认时间1分钟，全功率搅打1分钟；功能模式下，只响应开始/取消按键。功能结束时，蜂鸣器鸣叫5声，对应功能指示灯闪烁。
五谷杂粮	根据食谱的比例将洗净的食材放入杯中，加水至您需要的水位线，按照图1、2进行操作后。通过旋钮选择五谷杂粮程序，选定程序与开始/取消键同时闪烁，按开始/取消键即开始启动工作。开始工作后，选定程序与开始/取消键长亮，启动后不显示总时间，显示屏以走马灯的方式显示，待杯内热敏电阻测到沸腾后，倒计时显示剩余时间，约为32分钟。功能结束时，蜂鸣器鸣叫5声，回到待机状态。

点动/清洗功能说明

在待机状态，持续按“点动/清洗”键，“速度”和“点动/清洗”灯亮，显示屏显示H，机器启动工作，一次最大工作时间为1分钟；松开按键，机器停止工作，机器回到待机状态。在工作状态下，按其他任何键都无效。

搅拌/DIY功能说明

1. 在待机状态，按“搅拌/DIY”键，选择搅拌功能，“搅拌/DIY”指示灯闪烁；速度灯亮；显示屏最后1位默认闪烁显示5档；
2. 旋转旋钮调节速度，速度以1递增，（共1、2、3、4、5、6、7、8、9、H+档）档不能循环，搅拌过程中旋动旋钮不可以键调节速度；
3. 按下“开始/取消”键进入时间选择功能，“搅拌/DIY”灯闪烁及时间指示灯常亮；搅拌功能默认时间3分钟。旋转旋钮调节工作时间，以5S递增方式循环设定搅棒时间为0:00~5:00；
4. 搅拌模式下，只响应“开始/取消”和“搅拌/DIY”按键。按暂停键，机器停止工作，对应功能灯常亮，“搅拌/DIY”灯闪烁，暂停状态下再次按“搅拌/DIY”键，机器继续工作；按“开始/取消”键，结束工作，显示待机暂停功能只针对手动功能，对一键通功能无效；
5. 功能结束时，蜂鸣器鸣叫5声，对应功能指示灯闪烁。

预约/定时功能说明

1. 在待机状态，先选择烹饪功能，对应功能指示灯闪烁，“预约/定时”及“开始/取消”指示灯闪烁；
2. 再按“预约/定时”键，预约指示灯长亮，“开始/取消”指示灯闪烁；
3. 通过旋转旋钮调整预约时间，数码管闪烁显示设定的时间，时间选定后按“开始/取消”键启动预约功能；
4. 此时，功能菜单指示灯、“预约/定时”指示灯及“开始/取消”指示灯长亮；
5. 最大预约时间“24:00”小时，定时调节范围“00:10~24:00”小时，默认时间为6小时，再按以10分钟为单位进行调整，时间循环可调。设定完成，按“开始/取消”键进入选定的功能程序；
6. 预约时间为程序开始时间，最短的预约时间为10分钟；
7. 预约不响应“沙冰、果汁、奶昔、搅拌/DIY、点动/清洗”功能。

开始/取消功能说明

1. 在选择好相应的功能以后，按下“开始/取消”按键进入工作状态；
2. 在工作状态前1分钟，按“开始/取消”按键即刻取消当前工作；若超过1分钟，必须长按3秒“开始/取消”按键才能取消当前的工作；
3. 掉电后重新，上电工作，在进入工作状态的前1分钟，按“开始/取消”按键可即刻取消当前工作；若超过1分钟，必须长按3秒“开始/取消”按键才能取消当前的工作。

掉电记忆功能说明

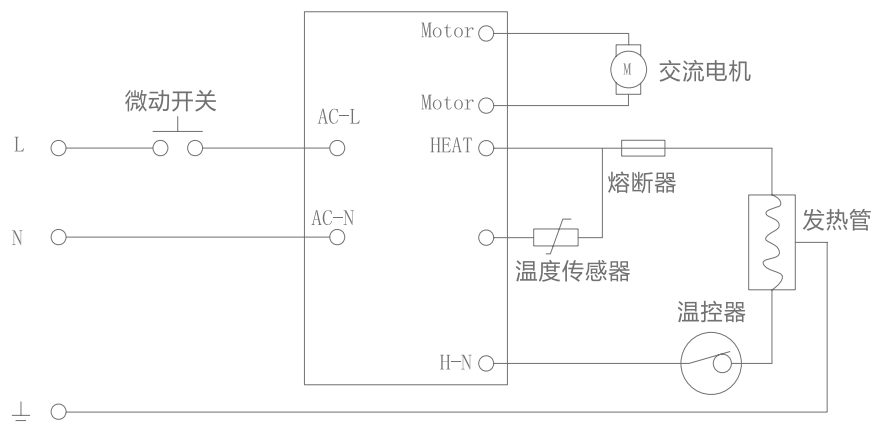
1. 工作中掉电，3分钟内恢复正常供电，自动恢复之前工作状态。如果用户想取消工作，可以在恢复工作状态以后，长按“开始/取消”键取消；
2. 工作过程中，开杯盖机器不能工作，数码管闪烁显示E2，“菜单”键和“开始”键一直闪烁，蜂鸣器响5声。3分钟内合上杯盖，恢复到原来状态。打开杯盖超过3分钟，再合上杯盖，机器自动回到原来选定的功能（其他功能按键有效：可以选择其他功能）。

- ◆ 部分饮品制作完成后会有一些纤维，可完全食用，也可根据个人喜好选用滤网进行过滤。
- ◆ 警告：当做汤或热液体搅拌时，必须盖上杯盖和量杯，以免溢出烫伤。

具体技术参数 DATA SHEET

产品型号	JP800-51M
额定电压	220V~
额定频率	50Hz
加热功率	800W
搅拌功率	800W
容积上限	热饮1.4L / 冷饮1.75L
净重	5.7kg
外形尺寸 (长×宽×高)	220×220×480mm
执行标准	GB4706.1 GB4706.19 GB4706.30

电气原理图 ELECTRICAL PRINCIPLE



保养与维护 MAINTENANCE

- ◆ 第一次使用前和每次使用后都要清洗本机，清洗前请先拔下电源并待其完全冷却下来再清洗。任何部件均不可放入洗碗机内清洗，不可将主机和玻璃杯浸入水中，以免损坏机器或发生危险。

主机清洗及保养

- 1、将所有清洗部件放入温和的水中进行清洁，用干净的布擦拭发热盘表面。不要使用粗糙的或带磨砂的材料擦拭，以免损坏刀片或发热元件的不粘表面。
- 2、请使用的清洁剂清洁杯盖及量杯，请勿使用腐蚀性清洁剂。
- 3、用柔软的湿布擦拭主体和底座的外表面，以消除任何残留，彻底晾干。
- 4、刀片非常锋利，清洗时请小心，防止刮伤。
- 5、擦拭电机底座用湿布清洁。
- 6、切勿将插头浸泡在水中或其他液体。
- 7、定期检查所有零件，如果任何部分损坏，请勿用机器。
- 8、如本机长期不用，请将本机保存在干燥通风处，以免受潮。

清洁功能

清洁料理机，玻璃杯体中加入1400ml的清水和少量清洗液，再长按点动清洗功能搅拌1分钟，搅拌完毕，把水倒出，再使用清水冲洗一次即可。

常见故障识别与处理 ERROR CODE

故障现象	产生原因	解决方法
指示灯不亮	杯没放好	取下搅拌杯重新放置
	电源线未插好	检查电源线并保证插好
	杯盖未盖到位	将杯盖重新盖好，装到位后会听到扣位扣声
指示灯不亮，产品不工作	杯盖扣断裂或磨损变形	检测杯盖扣位，如有断裂及时更换
	选择功能后，未按启动键	选好功能后，再按下开始/取消键
	杯内未加水，熔断器起保护	请正确加水到相应水位线
食物未粉碎	工作过程中出现鸣叫报警	先拔掉电源，再通电后按正常工作步骤进行操作
	电机不工作	联系售后服务部维修
按键无反应	电源线未插好	检查电源线冰包装插好
	杯盖未盖到位	将杯盖重新盖好，装到位后会听到扣位扣声
	杯盖扣断裂	检测杯盖和扣位，如有断裂及时更换
食材打不碎	加水过多或过少	请加水至正确的水位线
	电源电压过低	可用家用稳压器
	食材太多或太少	请按食谱配方操作
食物未煮熟，提前报警	加水或食材过多或过少	请正确加水到相应的水位线，按标准比例添加食材
	温度保险管保护	停用半小时或联系售后服务部维修
粘糊	加水过多或过少	请加水至正确的水位线
	电源电压过低	可用家用稳压器
	食材太多或太少	请按食谱配方操作
异味	新产品磨合期	通风自然消除
	产品超负荷运转	减少食材
异常哨声	产品磨合	偶有哨声属于正常现象
E0/E1/E3	E0/E1	联系售后服务部维修
	E3	温度过高，休息1小时

环保清单


产品中有毒有害物质或元素的名称及含量

部件名称	有毒有害物质或元素					
	铅(Pb)	汞(Hg)	镉(Cd)	六价铬(Cr(VI))	多溴联苯(PBB)	多溴二苯醚(PBDE)
电源线组件	×	○	○	○	○	○
开关(所有带触点的开关)	○	○	×	○	○	○
开关组件	×	○	○	○	○	○
上、下耦合器*	○	○	○	○	○	○
PCBA组件	×	○	×	○	○	○
电机组件	×	○	○	○	○	○
按键面板组件*	○	○	○	○	○	○
玻璃杯*	○	○	○	○	○	○
NTC组件*	×	○	○	○	○	○
温控器*	×	○	○	○	○	○
上、下制动器*	○	○	○	○	○	○
发热盘组件*	×	○	○	○	○	○
刀座组件*	○	○	○	○	○	○
镙钉类	○	○	○	○	○	○
塑料件	○	○	○	○	○	○
硅胶类	○	○	○	○	○	○
五金件	○	○	○	○	○	○
贴纸标签	○	○	○	○	○	○

本表格依据SJ/T 11364的规定编制。

○：表示该有害物质在该部件所有均质材料中的含量均在GB/T26572规定的限量要求下。
 ×：表示该有害物质至少在该部件的某一均质材料中的含量超出GB/T 26572规定的限量要求。
 其中，铅(Pb)、汞(Hg)、镉(Cd)、六价铬(Cr(VI))均代表金属及其化合物。

*：该部件仅适用于部分型号，以实际产品为准

 有害物质限制使用标志	环保使用期限10年：表示本产品中含有的有害物质不会发生外泄或突变，用户在产品说明书所述情况下正常使用本产品不会对环境造成严重污染或对其人身、财产造成严重损害的期限。 箭头循环标志：表示本产品可回收利用。超过使用期限或经过维修无法正常工作后，不应被随意丢弃，请交由正规回收渠道以及有废弃电器电子产品处理资格的企业处理，正确的处理方法请查阅国家或当地有关旧电器电子产品的处理规定。
---	---

以上标识均依据中国有害物质限制使用管理办法及其配套标准SJ/T11364要求执行。本产品长期使用不会对人体产生危害，请放心使用。

康宝产品保修卡

NO.:

产品型号: _____ 机身条形码: _____

发票号码: _____ 购买日期: _____

用户姓名: _____ 电话号码: _____

住 址: _____

一、康宝产品保修卡随每台产品附带，由顾客妥善保存，以作产品保修凭证，遗失不补。

二、康宝产品包修规定

- 1、该产品自购机之日起一年内非人为造成电气故障，凭购机发票免费维修，电子元件免收材料费；玻璃杯及易损件不保修；破壁机不上门维修，用户送修。
- 2、保修期的判断：包修期的起始日以有效票据的购买日期为准，如果无法出示有效票据，则以产品条形码查核出厂日期加15天为起始包修日期。
- 3、保修期内，如发生下列其中之一情况，均不属于免费维修范围：
 - (1) 不能提供有效购机票据；
 - (2) 没有按照说明书的要求安装或使用而造成产品故障；
 - (3) 自行维修、保养或使用不当造成损坏；
 - (4) 非产品质量问题，属人为造成的损坏；
- 4、不属于免费维修范围的产品将按照保修期外的标准收费。
- 5、维修时请出示《康宝产品安装维修卡》及购机有效票据。
- 6、质量问题的产品更换必须提供购机的有效票据复印件。

三、如用户对公司特约维修单位提供的服务不满意，可直接向本公司售后服务部投诉。

全国服务热线：4007000818

产品安装维修记录表

产品名称		产品型号		
安装单位		安装日期		
产品条形码（填写）				
维修日期	故障内容		维修单位	维修员
	故障情况	更换配件		

注意事项:

保修期内产品维修完后，由维修人员填写《产品安装维修记录表》中产品维修的内容。