

Canbo 康宝®

— 引领健康新生活 —

中国平安  
PINGAN

本产品由中国平安财产保险股份有限公司承保产品责任保险

关注康宝官方微信



扫描快速报安装、维修

广东康宝电器股份有限公司  
Guangdong Canbo Electrical Co., Ltd

地址：广东省佛山市顺德区杏坛镇齐新路268号  
Add: NO.268 Qixin Rd, Xingtan Shunde City Guangdong Province  
全国服务热线：4007000818 邮政编码：528325  
官网地址：Http://www.canbo.cn 电邮地址：kbcdd\_service@canbo.cn  
(如有更改，恕不另行通知)

版本号202302A02

\* 本说明书部分图片为示意图，仅供参考，若图片与实物不符，以实物为准。

Canbo 康宝®

# INSTRUCTION MANUAL

功能特点 .....	1
技术参数及电气原理图 .....	1
机型各部件配图说明 .....	2
安全使用注意事项 .....	3
使用方法 .....	4
日常保养 .....	5
常见故障及处理方法 .....	6
食品接触用材质信息表 .....	7
产品的有害物质限制使用标识表 .....	8
产品保修卡 .....	9
产品维修记录表 .....	10

## 电烤炉（空气炸锅）

### 使用说明书

使用产品前请仔细阅读本使用说明书，并妥善保存



广东康宝电器股份有限公司

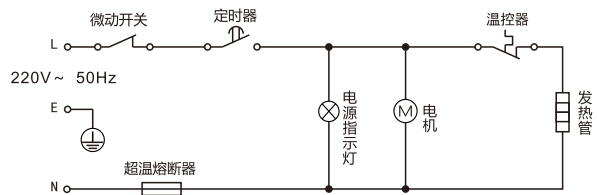
本产品由中国平安财产保险股份有限公司全国承保

## 功能特点

1. 一机多用，煎、炸、烘、烤皆可，满足多种需求。
2. 不用一滴油，烘烤出逼真的酥脆感，少吃80%的油脂，健康不发胖。
3. 容量适合全家使用。

## 技术参数及电气原理图

产品名称	电烤炉（空气炸锅）		
产品型号	KKZ-30A1		
额定电压	220V~	时间调节范围	0-30分钟
额定频率	50Hz		
额定功率	800W		
额定容量	3L		
电器类别	I类		
防水等级	IPX0		
产品尺寸	255mm×210mm×280mm		
执行标准	GB 4706.1-2005	GB4706.14-2008	



(电路如有更改，恕不另行通知)

## 产品维修记录表

产品名称			产品型号		
产品条形码 (填写)					
维修日期	故障内容		维修单位	维修员	
	故障情况	更换配件			

注意事项:

保修期内产品维修完后，由维修人员填写《产品维修记录表》中产品维修的内容。

康宝产品保修卡

NO.:

产品型号: \_\_\_\_\_

发票号码: \_\_\_\_\_

购买日期: \_\_\_\_\_ 机身条形码: \_\_\_\_\_

用户姓名: \_\_\_\_\_ 电话号码: \_\_\_\_\_

住 址: \_\_\_\_\_

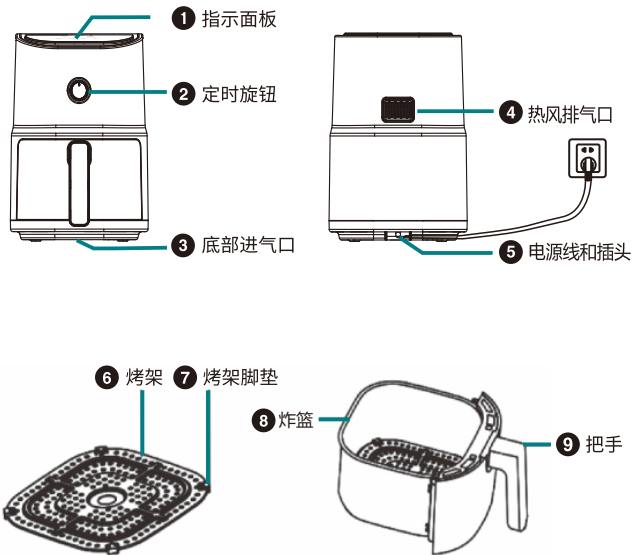
我司将按照《中华人民共和国消费者权益保护法》的有关规定为您提供优质的服务。

一、产品保修规定

- 1、整机包修一年，由用户送到区域维修点修理。
- 2、包修期是以购机发票的日期开始计算，如果无法出示发票则以产品安装日期为准，未记录安装日期的则以产品流水码查询出厂日期加90天作为包修计算日期。
- 3、下列情况，不属于免费包修服务范围，我公司可向您提供产品有偿收费服务：
  - (1) 不能提供有效购机票据。
  - (2) 没有按照说明书的要求安装或使用而造成产品故障。
  - (3) 自行维修、保养或使用不当造成损坏。
  - (4) 非产品质量问题，属人为造成的损坏。
  - (5) 自然灾害导致产品损坏。

全国服务热线：4007000818

机型各部件配图说明 注：图片仅供参考，具体请以实物为准。



## 安全使用注意事项

本项目所有内容均与安全有关，请用户务必遵守。

1. 本产品输入电压为220V ~ 50Hz，并要可靠接地。通电前，请检查是否与当地的电源电压相符。
2. 产品使用时，应放于平稳、干燥，且儿童触及不到的地方，切勿靠近易燃物（例如窗帘），应与四周保持至少10cm距离空间。若有小孩在旁，须加倍小心使用本产品。
3. 不得将下列物品放入产品，如：纸质、塑料、易燃、金属密封食物等等。
4. 请勿在炸锅中装油或任何其他的液体，否则可能导致起火危险。
5. 务必将待炸的食材放在炸篮中，避免接触到加热组件。
6. 可根据个人口味调整工作时间，工作过程中建议您经常检查食物，避免食物烤焦。若中途检查食物拉出炸篮，请先将定时器归零。
7. 请勿在无人看管的情况下使用本产品。
8. 产品工作时，请勿遮盖进风口和排气口。
9. 产品工作时，高热的蒸汽会通过排气口排出，请保持安全距离，切勿用手、脸接近排气口。当取出炸篮时，也请小心高温的蒸汽、空气或液体。
10. 产品刚用完后，外表面及排气口的温度仍很高，请勿直接触摸，以免烫伤。
11. 清洁、移动、检修产品时，应先拔掉电源线插头，等产品冷却后再进行。
12. 器具不得浸入水中。
13. 使用后，应拔掉电源线插头，将产品清洁干净后擦干放置安全通风处。
14. 如果产品冒出黑烟，请立即拔掉电源线插头，等到停止冒烟后，再将炸篮从产品中取出。
15. 若产品出现异常情况，应立即拔掉电源线插头，并通知本公司电器维修中心或代理商安排检查维修，待故障原因排除后方可再使用。切勿自行拆卸维修。
16. 如果电源线损坏，为避免危险，必须由制造商其维修部或类似部门的专业人员来更换。
17. 本产品不能让肢体不健全、感觉或精神上障碍或缺乏相关经验及知识的人（包括儿童）使用或玩耍本产品，除非有负责他们安全的人对他们使用本产品进行监督或指导。

## 产品的有害物质限制使用标识表

部件名称	有害物质					
	铅(Pb)	汞(Hg)	镉(Cd)	六价铬(Cr(VI))	多溴联苯(PBB)	多溴二苯醚(PBDE)
电源线	○	○	○	○	○	○
橡胶件(硅胶套)	○	○	○	○	○	○
非阻燃塑料结构件	○	○	○	○	○	○
不锈钢结构件	○	○	○	○	○	○
其他金属材料结构件	○	○	○	○	○	○
阻燃结构件	○	○	○	○	○	×
螺钉、螺母	○	○	○	○	○	○
电器件、印刷线路板组件	×	○	×	○	○	×

本表格依据SJ/T 11364的规定编制。

○：表示该有害物质在该部件所有均质材料中的含量均在GB/T 26572规定的限量要求以下。

×：表示该有害物质至少在该部件的某一均质材料中的含量超出GB/T 26572规定的限量要求。

★：表示部份产品含该部件。

说明：

1. 以上“×”的部件，部分含有有害物质超过是由于目前行业技术水平有限，暂时无法实现替代或减量化。

2. 某些型号的产品可能不包含上表中的某些部件，请以实际购买机型为准。



有害物质限制使用标志

环保使用期限10年:表示产品中含有的有害物质不会发生外泄或突变,用户在产品说明书所述情况下正常使用本产品不会对环境造成严重污染或对其人身、财产造成严重损害的期限。

箭头循环标志:表示本产品可回收利用。超过使用期限或经过维修无法正常工作时,不应被随意丢弃,请交由正规回收渠道以及有废弃电器电子产品处理资格的企业处理,正确的处理方法请查阅国家或当地有关旧电器电子产品处理规定。

以上标识均依据中国有害物质限制使用管理办法及其配套标准SJ/T 11364要求执行。

本产品长期使用不会对人体产生危害，请放心使用。

## 食品接触用材质信息表

请根据说明书要求正常使用本产品。

本产品符合相应食品安全国家标准要求，食品接触材料及其执行标准符合性信息说明如下：

食品接触材料		符合标准
金属	不锈钢304螺丝	GB 4806.9- 2016
	镀铝板(基材材料成分C、Mn、P、S 分别不大于:0.12%, 0.50%, 0.040%, 0.040%) (烤盘等)	
	镀锌钢板DX51D+Z或DX52D+Z或DX53D+Z (内胆体、烤盘、屑盘等)	
	冷轧钢DC01基材(搪瓷涂层, 烤盘等)	
	冷轧钢DC04基材(聚甲基硅氧烷涂层, 炸篮等)	
	铝合金3003基材(聚四氟乙烯涂层, 锅体等)	
	铝合金YL113基材(聚四氟乙烯涂层, 锅体、烤盘等)	
塑料	PBT	GB 4806.7- 2016
涂层	聚甲基硅氧烷涂层(冷轧钢DC04基材, 炸篮等)	GB 4806.10- 2016
	聚四氟乙烯涂层(铝合金3003基材 或YL113基材, 锅体、烤盘等)	
聚四氟乙烯涂层炸篮、烤盘支架)		GB 4806.10- 2016
橡胶(硅胶套)		GB 4806.11- 2016

注：本系列产品包含以上食品接触材料，部分机型可能不含个别材料，请以实际产品为准。

## 使用方法

### 首次使用前

1. 去除所有包装材料。
2. 用温水清洁炸篮烤架，用湿布擦拭产品的内部和外部。待完全干燥后再使用。
3. 将产品放置在平稳表面。
4. 初次使用前，先预热10-15分钟除去空气炸锅中可能留下的机械油。初次使用时可能有烟雾冒出，属于正常现象。

### 烘烤食物操作方法

1. 将电源线插头插入接地插座中。
2. 将炸篮小心地从空气炸锅中拉出。
3. 将烤架置于炸篮中。
4. 根据食物的高度，合理放置在烤架上，保证食物不超过炸篮高度。
5. 将炸篮推入产品锅中，炸锅底部有微动开关保护装置，每次抽出后放回，需推放置底部合适位置。
6. 参考“产品顶部上的食谱”的时间值，旋转定时旋钮设定时间（0-30分钟），电源指示灯亮。
7. 当定时器倒计时工作完成后会“叮”的一声结束工作，电源指示灯熄灭。
8. 工作完成后，拔下电源线插头，拉出炸篮并放置耐高温的台面上，然后将食物小心取出即可食用。
9. 如果食材还未充分料理完成，只需炸篮推回产品中，重新通电，计时器设定额外数分钟即可。

如果产品为冷却状态，建议使用前先预热3分钟。预热3分钟后才将食物放入炸篮中，将定时旋钮旋转至所需的料理时间。

### 制作自制薯条方法

1. 将马铃薯削皮、切成条状。
2. 将薯条浸泡在碗中至少30分钟，然后取出并以厨房纸巾吸干水份。
3. 在碗中倒入1/2大匙的橄榄油，加入薯条搅拌，让薯条表面均匀沾上一层油。
4. 用夹子把薯条放入炸篮中，让多余的油留在碗中。
5. 参考食谱设定油炸薯条。

## 食谱

注：因食材大小、形状、环境温度，及使用者口味等因素，所以食谱上的时间仅供参考。当空气炸锅处于冷却状态，请将料理时间增加3分钟。



## 日常保养

1. 当使用完毕，需做常规清洁维护工作，保持洁净卫生。
2. 清洁前必须先拔掉电源线插头，等产品冷却后才进行（取出炸篮，便于冷却）。
3. 不得将产品浸入水中。
4. 切勿使用钢丝球、研磨性的清洁材料进行清洁，以免破坏器具的不粘涂层。
5. 可用不含腐蚀性清洁剂的湿布抹擦产品内腔；炸篮、烤架可放入加有洗涤剂的热水中冲泡。清洁后要擦干，并放置安全通风处。
6. 如长时间不使用本产品，水渍干透后用干净抹布盖住整个机身或用胶袋套住，存放在洁净及干燥的地方。

## 常见故障及处理方法

故障现象	原因分析	处理方法
空气炸锅不工作	产品电源插头没有插上	将插头插入带有接地的电源插座
	未开启定时器	将定时器旋钮转到所需烹调时间
	炸篮没有正确放进空气炸锅里面	将炸篮完全推进空气炸锅里面
	过热保护系统启动了	待冷却后，产品恢复正常工作，如仍不工作，请联系我司售后部维修
烹调的食材没有熟	烹调的食材量太多	将食材分成小批放入烤架煎炸更均匀
	烹调时间太短	将定时器旋钮转到所需烹调时间
新鲜薯条在空气炸锅中未得到均匀地煎炸	某些食材需要在烹调过程的中途进行翻动	在烹调过程的中途翻动食材
	土豆条未经浸泡处理	在碗中浸泡土豆条至少30分钟，取出后放在厨房用纸沥干
	没有使用正确的土豆品种	使用新鲜的土豆，并确保它们在煎炸时不会散开
无法将炸篮正确地滑回到产品中	炸篮中的食材量过多	不要装满炸篮
	烤架未正确放入炸篮	将烤架推入炸篮平整放入
从产品中冒出白烟	食材含油量较高	因大量油烟渗透到炸锅中，油份会产生白色的油烟，同时炸锅可能比正常状态下更热，这不会影响产品煎炸的效果
	炸锅中还残留了上次使用后的油污	白烟是由于油脂在炸锅中加热而产生的，每次使用后都要清洁炸锅
从空气炸锅做出来的炸薯条不酥脆	炸薯条的酥脆程度取决于薯条中的含油量和含水量	土豆条在加油前以正确的方法沥干 将土豆条切细一点可以让它更酥脆 加少许油也可让它更酥脆